



UANL



Bachillerato General Presencial
Bachillerato Bilingüe Progresivo en Inglés
Bachillerato Bilingüe Progresivo en Francés
Evaluación de los Cursos

2do. Semestre

Enero-Junio 2023

**Material elaborado por las Academias y
supervisado por jefes de Área Disciplinar**



La
excelencia
por principio
la **educación**
como instrumento

ÍNDICE

CONTENIDO

2	Presentación
3	Secuencia Didáctica
4	Créditos por Unidad de Aprendizaje
5	Perfil de Egreso de Nivel Medio Superior
11	Área Disciplinar de Matemáticas
13	Manejo de Formas y Espacios
15	Área Disciplinar de Ciencias Experimentales
17	La Ciencia del Movimiento
19	La Materia y sus Transformaciones
21	Biología en la Salud
23	Área Disciplinar de Comunicación y Lenguaje
25	Composición Escrita
27	Vida Cotidiana en Otro Idioma II
29	Inglés Progresivo II
31	Francés Progresivo II
33	Introducción a la Robótica
35	Área Disciplinar de Ciencias Sociales y Humanidades
37	Apreciación de las Artes
39	Appréciation des Arts
41	Área Disciplinar de Desarrollo Humano
43	Orientación Psicológica
45	Vida Saludable y Deporte
47	Evaluación Formativa
48	Reglamento General de Evaluaciones
49	Evaluación de la 2ª Oportunidad
50	SIASE
51	Plataforma Nexus
52	Microsoft Teams
54	Calendario de Actividades Escolares



PRESENTACIÓN

Estimado(a) Estudiante:

Ser estudiante de la Universidad Autónoma de Nuevo León (UANL) es un gran privilegio, ya que a través de sus programas educativos de calidad permite formar y forjar jóvenes universitarios, capaces de insertarse en la sociedad, desarrollando y potenciando en cada uno de ellos sus habilidades, capacidades y actitudes.

En la Preparatoria 16, buscamos la excelencia a través de las mejores prácticas y estrategias educativas, actualizamos e innovamos la metodología educativa para lograr un aprendizaje significativo, fomentamos la formación integral a través de la consolidación de las competencias del estudiante y capacitamos a todos los docentes para el desempeño de sus funciones académicas y de tutoría.

Estoy segura de que tu dedicación y empeño ha permitido continuar tus estudios con éxito, ahora inicias tu segundo semestre lleno de entusiasmo y con la firme convicción que concluirás tus estudios de manera satisfactoria.

Te invito a que caminemos juntos hacia la construcción de una sociedad más justa, inclusiva y equitativa, guíemos nuestros pasos a través de la Misión y Visión 2030 de nuestra Máxima Casa de Estudios y compartamos el orgullo de pertenecer a la Preparatoria 16 de la Universidad Autónoma de Nuevo León.

“La excelencia por principio y la educación como instrumento”

DRA. GABRIELA MARYLÚ SALINAS FLORES
DIRECTORA

SECUENCIA DIDÁCTICA

Una **SECUENCIA DIDÁCTICA** es el conjunto de actividades educativas que, encadenadas, permiten **abordar de distintas maneras un objeto de estudio**. Todas las actividades deben compartir un hilo conductor que posibilite a los estudiantes desarrollar su aprendizaje de forma articulada y coherente.

Las Actividades de aprendizaje forman parte de la Evaluación Formativa y las Evidencias de aprendizaje conforman el Portafolio de Evidencias.

Las actividades de aprendizaje de la secuencia didáctica de cada Etapa y de cada Unidad de Aprendizaje que cursarás en este Semestre, son:

DIMENSIÓN 1	DIMENSIÓN 2	DIMENSIÓN 3
Recuperación	Comprensión	Análisis

DIMENSIÓN 4	DIMENSIÓN 5	DIMENSIÓN 6	PIA
Aplicación	Metacognición	Autorregulación	Producto Integrador de Aprendizaje

ALGUNAS DE ELLAS O TODAS tienen una ponderación establecida por la Academia, y que en suma conforman la Evaluación Formativa para cada Unidad de Aprendizaje.

SIGUE LAS INDICACIONES DE TU PROFESOR(A) sobre la forma de entrega y evaluación de tus Evidencias de Aprendizaje.

Los créditos en el Modelo Educativo de la UANL para cada Unidad de Aprendizaje, están centrados en el reconocimiento de la carga de trabajo necesaria para la consecución del perfil de egreso del Bachillerato, y son representados en forma de un valor numérico asignado a cada Unidad de Aprendizaje del Plan de Estudios.

CRÉDITOS POR UNIDAD DE APRENDIZAJE

2do. semestre Bachillerato General Modalidad Presencial	
Unidad de Aprendizaje	Créditos
Manejo de Formas y Espacios	4
Composición Escrita	2
Vida Cotidiana en otro Idioma II	3
Introducción a la Robótica	2
La Ciencia del Movimiento	3
La Materia y sus Transformaciones	3
Biología en la Salud	3
Apreciación de las Artes	3
Orientación Psicológica	1
Vida Saludable y Deporte	1
Total:	23
CRÉDITOS MÍNIMOS PARA AVANZAR	11

2do. semestre Bachillerato Bilingüe Progresivo	
Unidad de Aprendizaje	Créditos
Inglés Progresivo II (BBInglés)	7
Francés Progresivo II (BBFrancés)	7
Manejo de Formas y Espacios	4
Composición Escrita	2
Introducción a la Robótica	2
La Ciencia del Movimiento	3
La Materia y sus Transformaciones	3
Biología en la Salud	3
Apreciación de las Artes	3
Orientación Psicológica	1
Vida Saludable y Deporte	1
Total BBP Inglés:	28
Total BBP Francés:	28
CRÉDITOS MÍNIMOS PARA AVANZAR	14

PERFIL DE EGRESO DEL NIVEL MEDIO SUPERIOR

Al finalizar tus estudios de preparatoria, habrás obtenido las siguientes competencias que describen los conocimientos, habilidades, actitudes y valores necesarios para que continúes con tus estudios de nivel superior.

COMPETENCIAS GENÉRICAS RIEMS	RASGOS	COMPETENCIAS GENERALES DEL ME
<p>1. Se conoce y valora a sí mismo y aborda problemas y retos teniendo en cuenta los objetivos que persigue.</p> <p>ATRIBUTOS</p> <ul style="list-style-type: none"> • Enfrenta las dificultades que se le presentan y es consciente de sus valores, fortalezas y debilidades. • Identifica sus emociones, las maneja de manera constructiva y reconoce la necesidad de solicitar apoyo ante una situación que lo rebase. • Elige alternativas y cursos de acción con base en criterios sustentados y en el marco de un proyecto de vida. • Analiza críticamente los factores que influyen en su toma de decisiones. • Asume las consecuencias de sus comportamientos y decisiones. • Administra los recursos disponibles teniendo en cuenta las restricciones para el logro de sus metas. 	<p>Identidad</p> <p>Se reconoce a sí mismo como un ser con características inherentes a su personalidad, consciente de sus valores, fortalezas y debilidades; con capacidad de enfrentar los retos que se le presentan para responsabilizarse de las consecuencias de su toma de decisiones.</p>	<p>Aplica estrategias de aprendizaje autónomo en los diferentes niveles y campos del conocimiento que le permitan la toma de decisiones oportunas y pertinentes en los ámbitos personal, académico y profesional.</p> <p>ATRIBUTOS</p> <ul style="list-style-type: none"> • Valora con responsabilidad los problemas y aciertos en los diferentes ámbitos de su entorno. • Analiza diferentes alternativas que tengan que ver con las características propias de su personalidad. • Reconoce y solicita apoyo ante una situación que impida o restrinja el logro de sus metas. • Elige posibles soluciones basadas en su proyecto de vida y profesión. • Asume las consecuencias de su toma de decisiones para reordenar sus acciones.
<p>2. Es sensible al arte y participa en la apreciación e interpretación de sus expresiones en distintos géneros.</p> <p>ATRIBUTOS</p> <ul style="list-style-type: none"> • Valora el arte como manifestación de la belleza y expresión de ideas, sensaciones y emociones. 	<p>Sensibilidad</p> <p>Percibe emocional o intelectualmente las sensaciones, impresiones o afectos, que le permiten acercarse, entender o contar con una visión especial para manifestarse mediante diversas</p>	<p>Utiliza los lenguajes lógico, formal, matemático, icónico, verbal y no verbal de acuerdo a su etapa de vida, para comprender, interpretar y expresar ideas, sentimientos, teorías y corrientes de pensamiento con un enfoque ecuménico.</p>

<ul style="list-style-type: none"> Experimenta el arte como un hecho histórico compartido que permite la comunicación entre individuos y culturas en el tiempo y el espacio, a la vez que desarrolla un sentido de identidad. Participa en prácticas relacionadas con el arte. 	<p>expresiones artísticas, con un compromiso ético-social.</p>	<p>ATRIBUTOS</p> <ul style="list-style-type: none"> Reconoce al arte con una visión manifestada en múltiples expresiones. Expresa ideas y sentimientos con un compromiso ético-social utilizando diversos lenguajes. Utiliza diferentes expresiones artísticas para comunicarse entre las personas y las culturas.
<p>3. Elige y practica estilos de vida saludables.</p> <p>ATRIBUTOS</p> <ul style="list-style-type: none"> Reconoce la actividad física como un medio para su desarrollo físico, mental y social. Toma decisiones a partir de la valoración de las consecuencias de distintos hábitos de consumo y conductas de riesgo. Cultiva relaciones interpersonales que contribuyen a su desarrollo humano y el de quienes lo rodean. 	<p>Vida saludable</p> <p>Adquiere una actitud positiva y reflexiva en el logro de buenos hábitos en su buen desarrollo físico y mental que le permitan una mejor calidad de vida.</p>	<p>Logra la adaptabilidad que requieren los ambientes sociales y profesionales de incertidumbre de nuestra época para crear mejores condiciones de vida.</p> <p>ATRIBUTOS</p> <ul style="list-style-type: none"> Valora los buenos hábitos como parte importante de su desarrollo. Analiza posibles consecuencias de conductas de riesgo. Reconoce que un buen ambiente permiten una mejor calidad de vida. Adquiere un compromiso para un buen desarrollo físico y mental.
<p>4. Escucha, interpreta y emite mensajes pertinentes en distintos contextos mediante la utilización de medios, códigos y herramientas apropiados.</p> <p>ATRIBUTOS</p> <ul style="list-style-type: none"> Expresa ideas y conceptos mediante representaciones lingüísticas, matemáticas o gráficas. Aplica distintas estrategias comunicativas según quienes sean sus interlocutores, el contexto en el que se encuentra y los objetivos que persigue. Identifica las ideas clave en un texto o discurso oral e infiere conclusiones a partir de ellas. 	<p>Comunicación</p> <p>Maneja y comprende las Tecnologías de la Información y Comunicación para aplicarlas de manera crítica y objetiva, en las diferentes áreas del conocimiento. Usa códigos lingüísticos en distintos contextos lógicos y matemáticos que le permiten expresar ideas con sentido ético.</p>	<p>Maneja las tecnologías de la información y la comunicación como herramienta para el acceso a la información y su transformación en conocimiento, así como para el aprendizaje y trabajo colaborativo con técnicas de vanguardia que le permitan su participación constructiva en la sociedad.</p> <p>Domina su lengua materna en forma oral y escrita con corrección, relevancia, oportunidad y ética adaptando su mensaje a la situación o contexto, para la transmisión de ideas y hallazgos científicos.</p> <p>Utiliza un segundo idioma, preferentemente el inglés, con claridad y corrección para comunicarse en contextos cotidianos,</p>

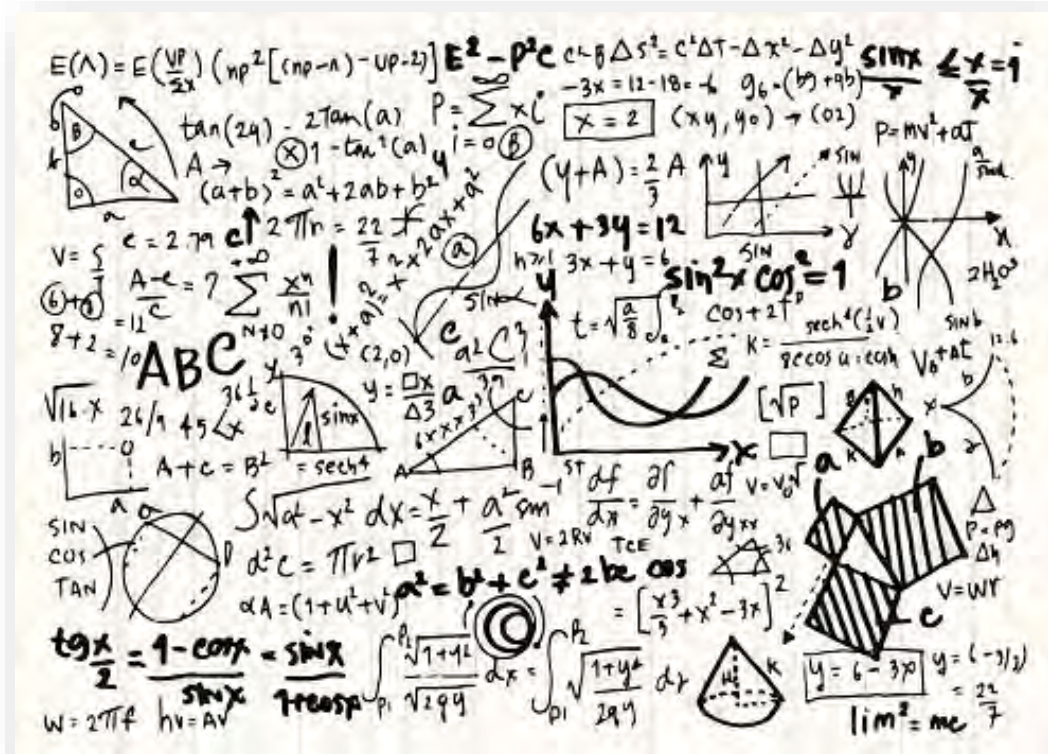
<ul style="list-style-type: none"> • Se comunica en una segunda lengua en situaciones cotidianas. • Maneja las tecnologías de la información y la comunicación para obtener información y expresar ideas. 		<p>académicos, profesionales y científicos.</p> <p>ATRIBUTOS</p> <ul style="list-style-type: none"> • Expresa conceptos e ideas, de manera correcta de forma oral y escrita en su lengua materna. • Maneja las tecnologías de la información y comunicación de manera crítica en las diferentes áreas del conocimiento. • Utiliza representaciones lingüísticas, matemáticas o gráficas como estrategias de comunicación. • Se comunica en diferentes contextos de manera clara en un segundo idioma.
<p>5. Desarrolla innovaciones y propone soluciones a partir de métodos establecidos.</p> <p>ATRIBUTOS</p> <ul style="list-style-type: none"> • Sigue instrucciones y procedimientos de manera reflexiva, comprendiendo como cada uno de sus pasos contribuye al alcance de un objetivo. • Ordena información de acuerdo a categorías, jerarquías y relaciones. • Identifica los sistemas y reglas o principios medulares que subyacen a una serie de fenómenos. • Construye hipótesis y diseña y aplica modelos para probar su validez. • Sintetiza evidencias obtenidas mediante la experimentación para producir conclusiones y formular nuevas preguntas. • Utiliza las tecnologías de la información y comunicación para procesar e interpretar información. 	<p>Creatividad</p> <p>Diseña, analiza y explica proyectos aplicando creatividad e innovación en la resolución de problemas tomando como base los principios, leyes y conceptos.</p>	<p>Utiliza los métodos y técnicas de investigación tradicionales y de vanguardia para el desarrollo de su trabajo académico, el ejercicio de su profesión y la generación de conocimientos.</p> <p>ATRIBUTOS</p> <ul style="list-style-type: none"> • Elige los procedimientos adecuados en la resolución de un problema. • Comprende de manera reflexiva las fases que lo conducirán en el logro de su objetivo. • Elabora y diseña hipótesis tomando en cuenta los principios, leyes y conceptos. • Procesa información utilizando las tecnologías de la información y comunicación. • Formula y concluye resultados a partir de las evidencias obtenidas.

<p>6. Sustenta una postura personal sobre temas de interés y relevancia general, considerando otros puntos de vista de manera crítica y reflexiva.</p> <p>ATRIBUTOS</p> <ul style="list-style-type: none"> • Elige las fuentes de información más relevantes para un propósito específico y discrimina entre ellas de acuerdo a su relevancia y confiabilidad. • Evalúa argumentos y opiniones e identifica prejuicios y falacias. • Reconoce los propios prejuicios, modifica sus puntos de vista al conocer nuevas evidencias, e integra nuevos conocimientos y perspectivas al acervo con el que cuenta. • Estructura ideas y argumentos de manera clara, coherente y sintética. 	<p>Razonamiento</p> <p>Procesa ideas, conceptos y argumentos hasta llegar a una conclusión manteniendo una postura personal y responsable, para asumir las consecuencias de la misma.</p>	<p>Emplea pensamiento lógico, crítico, creativo y propositivo para analizar fenómenos naturales y sociales que le permitan tomar decisiones pertinentes en su ámbito de influencia con responsabilidad social.</p> <p>ATRIBUTOS</p> <ul style="list-style-type: none"> • Selecciona las fuentes de información de acuerdo a criterios responsables. • Construye su punto de vista de acuerdo a su importancia y relevancia. • Integra y estructura conocimientos nuevos que le permitan una toma de decisiones con responsabilidad social.
<p>7. Aprende por iniciativa e interés propio a lo largo de la vida.</p> <p>ATRIBUTOS</p> <ul style="list-style-type: none"> • Define metas y da seguimiento a sus procesos de construcción de conocimiento. • Identifica las actividades que le resultan de menor y mayor interés y dificultad, reconociendo y controlando sus reacciones frente a retos y obstáculos. • Articula saberes de diversos campos y establece relaciones entre ellos y su vida cotidiana. 	<p>Autonomía</p> <p>Desarrolla y ejerce su libertad, independencia y organización, en su proceso de aprendizaje que le permita la construcción del conocimiento a lo largo de la vida.</p> <p>Calidad</p> <p>Desarrolla su proceso de aprendizaje con un alto nivel de calidad, que le permita enfrentar los retos que la sociedad demanda.</p>	<p>Resuelve conflictos personales y sociales conforme a técnicas específicas en el ámbito académico y de su profesión para la adecuada toma de decisiones.</p> <p>ATRIBUTOS</p> <ul style="list-style-type: none"> • Elige metas de acuerdo a su proyecto de vida y profesión. • Construye su proceso de aprendizaje tomando en cuenta su propia organización y libertad. • Desarrolla técnicas de aprendizaje que le permitan tanto en el ámbito académico como profesional enfrentar los retos que se le presenten. • Asume las relaciones entre los conocimientos adquiridos y su entorno.
<p>8. Participa y colabora de manera efectiva en equipos diversos.</p>	<p>Cooperación</p> <p>Participa en tareas asignadas, tanto de manera individual como</p>	<p>Elabora propuestas académicas y profesionales inter, multi y transdisciplinarias de acuerdo a las mejores prácticas mundiales para</p>

<p>ATRIBUTOS</p> <ul style="list-style-type: none"> • Propone maneras de solucionar un problema o desarrollar un proyecto en equipo, definiendo un curso de acción con pasos específicos. • Aporta puntos de vista con apertura y considera los de otras personas de manera reflexiva. • Asume una actitud constructiva, congruente con los conocimientos y habilidades con los que cuenta dentro de distintos equipos de trabajo. 	<p>grupal con respeto a la diversidad de ideas.</p>	<p>fomentar y consolidar el trabajo colaborativo.</p> <p>ATRIBUTOS</p> <ul style="list-style-type: none"> • Identifica los rumbos a seguir en el desarrollo de cualquier problema a través del trabajo colaborativo. • Propone sus puntos de vista a la vez que respeta los de sus compañeros. • Trabaja y participa con una actitud positiva en los diferentes roles de las tareas asignadas.
<p>9. Participa con una conciencia cívica y ética en la vida de su comunidad, región, México y el mundo.</p> <p>ATRIBUTOS</p> <ul style="list-style-type: none"> • Privilegia el diálogo como mecanismo para la solución de conflictos. • Toma decisiones a fin de contribuir a la equidad, bienestar y desarrollo democrático de la sociedad. • Conoce sus derechos y obligaciones como mexicano y miembro de distintas comunidades e instituciones, y reconoce el valor de la participación como herramienta para ejercerlos. • Contribuye a alcanzar un equilibrio entre el interés y bienestar individual y el interés general de la sociedad. • Actúa de manera propositiva frente a fenómenos de la sociedad y se mantiene informado. • Advierte que los fenómenos que se desarrollan en los ámbitos local, nacional e internacional ocurren dentro de un contexto global interdependiente. 	<p>Responsabilidad Social Participa de manera responsable ante la problemática social, asumiendo una perspectiva ética en la resolución de problemas.</p> <p>Compromiso Social Es sensible a las necesidades de su entorno y establece un compromiso en la construcción de una sociedad mejor.</p>	<p>Construye propuestas innovadoras basadas en la comprensión holística de la realidad para contribuir a superar los retos del ambiente global interdependiente.</p> <p>Asume el liderazgo comprometido con las necesidades sociales y profesionales para promover el cambio social pertinente.</p> <p>ATRIBUTOS</p> <ul style="list-style-type: none"> • Se informa de problemas de interés y bienestar de la sociedad en general. • Propone el diálogo como mediación en el solución de conflictos. • Aporta decisiones en la solución de problemas de interés general. • Actúa de manera responsable en la construcción de una sociedad mejor.
<p>10. Mantiene una actitud respetuosa hacia la interculturalidad y la diversidad de creencias, valores, ideas y prácticas sociales.</p>	<p>Integridad Sigue principios éticos acerca de lo que piensa, y los traduce en acciones a través de modelos y</p>	<p>Mantiene una actitud de compromiso y respeto hacia la diversidad de prácticas sociales y culturales que reafirman el principio de integración</p>

<p>ATRIBUTOS</p> <ul style="list-style-type: none"> • Reconoce que la diversidad tiene lugar en un espacio democrático de igualdad de dignidad y derechos de todas las personas, y rechaza toda forma de discriminación. • Dialoga y aprende de personas con distintos puntos de vista y tradiciones culturales mediante la ubicación de sus propias circunstancias en un contexto más amplio. • Asume que el respeto de las diferencias es el principio de integración y convivencia en los contextos local, nacional e internacional. 	<p>ejemplos, para vivir en armonía consigo mismo, con la sociedad y la naturaleza.</p>	<p>en el contexto local, nacional e internacional con la finalidad de promover ambientes de convivencia pacífica.</p> <p>Practica los valores promovidos por la UANL: verdad, equidad, honestidad, libertad, solidaridad, respeto a la vida y a los demás, respeto a la naturaleza, integridad, ética profesional, justicia y responsabilidad, en su ámbito personal y profesional para contribuir a construir una sociedad sostenible.</p> <p>ATRIBUTOS</p> <ul style="list-style-type: none"> • Identifica la diversidad de creencias, valores e ideas sociales. • Aprende y respeta los diferentes puntos de vista. • Vive y practica valores para vivir en paz consigo mismo, la sociedad y la naturaleza.
<p>11. Contribuye al desarrollo sustentable de manera crítica, con acciones responsables.</p> <p>ATRIBUTOS</p> <ul style="list-style-type: none"> • Asume una actitud que favorece la solución de problemas ambientales en los ámbitos local, nacional e internacional. • Reconoce y comprende las implicaciones biológicas, económicas, políticas y sociales del daño ambiental en un contexto global interdependiente. • Contribuye al alcance de un equilibrio entre los intereses de corto y largo plazo con relación al ambiente. 	<p>Respeto a la naturaleza</p> <p>Demuestra interés hacia la naturaleza asumiendo una actitud positiva ante los problemas que se le presenten priorizando los más significativos y de importancia global.</p>	<p>Interviene frente a los retos de la sociedad contemporánea en lo local y global con actitud crítica y compromiso humano, académico y profesional para contribuir a consolidar el bienestar general y el desarrollo sustentable.</p> <p>ATRIBUTOS</p> <ul style="list-style-type: none"> • Reconoce las consecuencias del daño ambiental en un contexto global. • Asume con una actitud positiva lo que como adolescente le corresponde en relación al ambiente. • Diseña y promueve soluciones a problemas ambientales en los diferentes ámbitos.

Área Disciplinar de Matemáticas



Jefa de Área Disciplinar

MEC Alma Rosa Vázquez Ortiz

Coordinador de la Academia de Matemáticas

MA Christian Eusebio Charles Landeros

Unidad de Aprendizaje: Manejo de Formas y Espacios

Semestre	Frecuencias por Semestre	Frecuencias por Semana	Valor en Créditos
SEGUNDO	80	5	4

Fundamentación:

En la unidad de aprendizaje Manejo de Formas y Espacios el estudiante aplica los elementos de la geometría plana y la trigonometría para la modelación y resolución de situaciones en el mundo real, para ello, se deben desarrollar competencias matemáticas como la observación, análisis y síntesis, y con el estudio de las propiedades de las figuras geométricas representadas en el plano y los conocimientos trigonométricos para comprender el mundo físico que nos rodea, se desarrolle en gran medida el razonamiento matemático espacial del estudiante.

La unidad de aprendizaje Manejo de Formas y Espacios contribuye al desarrollo espacial con el cual se construye y se manipulan las representaciones mentales de los objetos del espacio, las relaciones entre ellos, sus transformaciones y sus diferentes representaciones materiales. Para el aprendizaje de sus estudios tendrá como antecedente la unidad de aprendizaje Desarrollo del Pensamiento Algebraico y como consecuente Funciones y Relaciones.

Contenido Sintético		
Etapas		Número de sesiones
Primera Etapa	Ángulos y Triángulos	22
Segunda Etapa	Propiedades de los Polígonos	14
Tercera Etapa	Triángulos Rectángulos	21
Cuarta Etapa	Triángulos Oblicuángulos	23
Total		80

Evaluación de 1° Oportunidad (Criterios)			
Evaluación	Valor	Contenido	Fecha
1er. Examen Parcial	10%	Etapas 1	13 al 24 de febrero de 2023
Examen de Medio Término	15%	Etapas 1 y 2	13 al 24 de marzo de 2023
2do. Examen Parcial	10%	Etapas 3	24 de abril al 4 de mayo de 2023
Examen Global	25%	Etapas 1 – 4	29 de mayo al 9 de junio de 2023
Formativa	40%	PORTAFOLIO DE EVIDENCIAS	Durante el semestre
Total:	100 %		

PORTAFOLIO DE EVIDENCIAS (Formativa)			
Etapas	Evidencia/ Dimensión	Descripción de la Evidencia	Valor
1ª	Dimensión: 1, 2, 3 y evidencia de aprendizaje	Actividades de Aprendizaje de la guía. Problemario. Resuelve problemas utilizando las propiedades de los ángulos y triángulos.	8
2ª	Dimensión: 1, 2, 3 y evidencia de aprendizaje	Actividades de Aprendizaje de la guía. Problemario. Resuelve problemas utilizando las propiedades de los polígonos y circunferencia.	8
3ª	Dimensión: 1, 2, 3, 4 y evidencia de aprendizaje	Actividades de Aprendizaje de la guía. Problemario. Resuelve problemas aplicando las razones trigonométricas en diferentes contextos	8
4ª	Dimensión: 1, 2, 3, 4 y evidencia de aprendizaje	Actividades de Aprendizaje de la guía. Problemario. Resuelve problemas aplicando leyes de senos y cosenos en diferentes contextos.	8
PIA	Laboratorio de ejercicios	Curso de Razonamiento Matemático 2 y Laboratorio de Ejercicios. Serie de ejercicios que integran el contenido incluido en la unidad de aprendizaje	8
Total			40

Nota: Es requisito para la calificación de la evidencia en NEXUS, realizar las actividades de la plataforma de fortalecimiento a las competencias numéricas (AUTEC) y subir dichas actividades a la plataforma NEXUS en cada una de las etapas. Es requisito asistir al curso de razonamiento matemático 2 para evaluar el PIA.

A laboratory setting with a blue background. In the foreground, four test tubes are arranged in a row. The first and fourth tubes contain a green liquid, while the second and third contain a red liquid. A glass pipette is positioned above the third test tube, dispensing a drop of red liquid into it. In the background, a round-bottom flask containing a red liquid is visible on the left, and another flask with a green liquid is on the right. The scene is brightly lit, creating a professional scientific atmosphere.

Área Disciplinar de Ciencias Experimentales

supervisados por Jefes de Area Disciplinar

Jefa de Área Disciplinar

MC Nancy Bustillos Garza

Coordinador de la **Academia de Física**

Ing. Braulio Marroquín García

Coordinadora de la Academia de Química

MI Irma Griselda Rangel Baldazo

Coordinadora de la **Academia de Biología**

MC Linda Gracia Hernández Rangel

Unidad de Aprendizaje: La Ciencia del Movimiento

Semestre	Frecuencias por Semestre	Frecuencias por Semana	Valor en Créditos
SEGUNDO	64	4	3

Fundamentación:

En la unidad de aprendizaje La ciencia del Movimiento el estudiante aplica los principios y las leyes de la Mecánica clásica, a situaciones de la vida diaria a través del desarrollo de actividades tanto teóricas como prácticas y experimentales contribuyendo a la formación de un pensamiento crítico sentando las bases científicas que subyacen los sistemas y reglas o principios modulares de uno de los fenómenos más comunes que ocurre en la naturaleza: el movimiento de los cuerpos; así mismo el estudiante adquiere habilidades para seguir instrucciones y procedimientos lógicos, ordenando y clasificando información para identificar los principios y leyes que fundamentan diversos fenómenos físicos.

Además, promueve la Educación centrada en el aprendizaje y la Educación basada en competencias, así como la innovación académica, Ejes estructuradores y Eje transversal del Modelo Educativo y Modelo académico de la UANL respectivamente. Con ello se promueve un aprendizaje significativo, al considerar al estudiante como centro del proceso de Enseñanza-Aprendizaje. Así mismo se incorporan estrategias innovadoras dentro y fuera del aula, lo que refuerza la formación académica del estudiante.

Contenido Sintético

Etapas		Número de sesiones
Primera Etapa	La ciencia de las mediciones	16
Segunda Etapa	Cinemática y leyes del movimiento de los cuerpos	18
Tercera Etapa	Leyes, principios y conceptos relacionados con el movimiento	16
Cuarta Etapa	Las máquinas, una aplicación de los principios y leyes del movimiento	14
Total		64

Evaluación de 1° Oportunidad (Criterios)

Evaluación	Valor	Contenido	Fecha
1er. Examen Parcial	10%	Etapa 1	13 al 24 de febrero de 2023
Examen de medio término	15%	Etapas 1 y 2	13 al 24 de marzo de 2023
2do. Examen Parcial	10%	Etapa 3	24 de abril al 4 de mayo de 2023
Examen Indicativo Global	25%	Etapas: 1,2 ,3 y 4	29 de mayo al 9 de junio de 2023
Formativa	40%	PORTAFOLIO DE EVIDENCIAS	Durante el semestre
Total:	100 %		

PORTAFOLIO DE EVIDENCIAS (Formativa)

Etapa	Evidencia	Descripción de la Evidencia	Valor
1ª	Reporte de práctica	Reporte de práctica con simuladores que involucra a los sistemas de medición y los conceptos básicos del movimiento.	8 %
2ª	Reporte de práctica	Reporte de práctica de laboratorio virtual que involucra los conceptos básicos del movimiento y los de fuerza, inercia, masa y peso.	8 %
3ª	Mapa mental	Mapa mental correspondiente a los temas de la etapa 3 según la guía de aprendizaje.	8 %
4ª	Presentación electrónica	Presentación en pp, prezi o genially sobre el análisis y la aplicación de máquinas simples y compuestas (dimensión 4) incluyendo un problema resuelto.	8 %
	PIA	Análisis del movimiento de un carrito autopropulsado.	8 %
Total			40%

Nota: El estudiante deberá cumplir con al menos el 80% de las dimensiones de cada etapa para tener derecho a la evaluación de las evidencias de aprendizaje de las etapas correspondientes.

Unidad de Aprendizaje: La Materia y sus Transformaciones

Semestre	Frecuencias por Semestre	Frecuencias por Semana	Valor en Créditos
SEGUNDO	64	4	3

Fundamentación: En la Unidad de Aprendizaje La materia y sus transformaciones el estudiante aplica los principios básicos que rigen el comportamiento de la materia, utilizando métodos y procedimientos que permiten la comprensión e interpretación de algunos fenómenos químicos que ocurren en el entorno. Es un curso de formación básica del plan de estudios del bachillerato general de la UANL. Esta UA, se constituye en correspondencia con el Modelo Educativo del Nivel Medio Superior de la UANL, cuyos Ejes Estructuradores: la educación centrada en el aprendizaje y la educación basada en competencias, promueven la formación integral del estudiante a través del aprendizaje autónomo, el trabajo colaborativo, el uso de la tecnología en la gestión de la información, el pensamiento reflexivo, positivo y crítico y la toma de decisiones, para que asuma un papel propositivo que le permita interactuar en contextos plurales en busca del bien común participando activamente en el desarrollo sustentable de su comunidad. En cada etapa de esta unidad de aprendizaje se expresan las competencias a desarrollar tanto las generales de la Institución, mencionadas en el Modelo Académico del Nivel Medio Superior de la UANL, así como las genéricas con sus atributos y las disciplinares, establecidas en el Acuerdo Secretarial 444. En el desarrollo del curso se emplea una Guía de Aprendizaje, la cual incluye una serie de actividades que permitirán desarrollar y fortalecer las competencias propuestas, además el docente cuidará el proceso de aprendizaje, aplicando diferentes estrategias y tipos de evaluación, tales como la diagnóstica, la formativa y la sumativa (Acuerdo 8 del Comité Directivo del SNB). El proceso de evaluación es continuo y formativo y se lleva a cabo por medio de la autoevaluación, coevaluación y heteroevaluación. En dicho proceso se integran los cuatro atributos de una competencia: conocimientos, habilidades, actitudes y valores que permiten evaluar el desempeño del aprendizaje de los estudiantes, utilizando para ello métodos y recursos como: proyectos, prácticas experimentales, aprendizaje basado en investigación documental, exámenes y portafolio de evidencias. Para cursar esta unidad de aprendizaje el alumno requiere conocimientos básicos sobre la aplicación del método científico en las Ciencias Experimentales, tema que fue analizado en la UA Los caminos del Conocimiento en el primer semestre; así mismo esta UA le sirve como antecedente para Fenómenos Químicos en el entorno, que se cursa en el siguiente semestre, ello con la finalidad de que continúe con la adquisición de una cultura química que le permita observar, comprender y explicar los fenómenos químicos que se manifiestan en la naturaleza y en la vida cotidiana. Esta UA está organizada en cuatro etapas secuenciadas didácticamente: En la primera etapa: Fundamentos básicos de química, donde se abordan los principios de la química los cuales rigen el comportamiento de la materia; en la segunda etapa: Estructura atómica y elementos químicos, donde se analiza la estructura del átomo considerando la evolución histórica con la finalidad de comprender las propiedades químicas que tiene la materia. En la tercera etapa: Tabla periódica y enlaces químicos, donde se identifican las propiedades de los elementos químicos y se reconoce su importancia en el entorno; y finalmente en la cuarta etapa: Formulación de compuestos químicos inorgánicos, donde se analizan las reglas para identificar la fórmula y nombrar los compuestos químicos inorgánicos aplicando las reglas de nomenclatura. En cada etapa se programan contenidos teóricos, así como problemas cuya resolución contribuye al desarrollo de habilidades del pensamiento. Además, se ejecutan actividades experimentales en el laboratorio las cuales aplican los principios teóricos planteados y se incluyen lecturas actualizadas, donde el estudiante comprenda las propiedades de las sustancias en su composición y estructura.

Contenido Sintético

Etapas		Número de sesiones
Primera Etapa	Fundamentos básicos de la química	16
Segunda Etapa	Estructura atómica y elementos químicos	16
Tercera Etapa	Tabla periódica y enlaces químicos	16
Cuarta Etapa	Formulación de compuestos químicos inorgánicos	16
Total		64

Evaluación de 1° Oportunidad (Criterios)

Evaluación	Valor	Contenido	Fecha
1er. Examen Parcial	10 %	Etapa 1	13 al 24 de febrero de 2023
Examen Medio Terminio	15 %	Etapa 1 y 2	13 al 24 de marzo de 2023
2do. Examen Parcial	10 %	Etapa 3	24 de abril al 4 de mayo de 2023
Examen Global	25 %	Etapas 1 a la 4	29 de mayo al 9 de junio de 2023
Formativa	40 %	PORTAFOLIO DE EVIDENCIAS	Durante el semestre
Total:	100 %		

PORTAFOLIO DE EVIDENCIAS (Formativa)

Etapa	Actividad	Evidencia	Valor
1ª	Infografía	Sobre "los conceptos básicos de la química como ciencia".	7 %
2ª	Reporte escrito	De "La evolución de las teorías y modelos atómicos".	7 %
3ª	Presentación digital	De los conceptos relacionados sobre la tabla periódica.	7 %
4ª	Presentación digital	De los conceptos sobre la nomenclatura de los compuestos.	7 %

	PIA	Elaborar un Mural Digital que incluya los principales aspectos de cada etapa.	12 %
Total			40 %

Nota: Es requisito indispensable cumplir con el 80% de actividades de cada etapa en la libreta para la evaluación de la Evidencia en Nexus.

Nota: Es requisito indispensable cumplir con los 4 laboratorios (uno de cada etapa) para la evaluación del PIA.

Unidad de Aprendizaje: Biología en la Salud

Semestre	Frecuencias por Semestre	Frecuencias por Semana	Valor en Créditos
SEGUNDO	64	4	3

Fundamentación: En la unidad de aprendizaje Biología en la Salud el estudiante aplica el conocimiento de los conceptos básicos sobre la célula y los diferentes sistemas de órganos que componen el cuerpo humano, así como los factores de riesgo relacionados con la salud y la conservación de la vida para tomar decisiones que le permitan adoptar y mantener un estilo de vida saludable utilizando un pensamiento crítico y reflexivo. Esta Unidad de Aprendizaje (UA) tiene como un antecedente la UA de Actividad física y vida saludable, que se imparte en primer semestre y desarrolla la competencia genérica respecto a la elección y práctica de estilos de vida saludable. La UA Biología en la salud se divide en cuatro etapas, en la etapa 1 Introducción a la biología en la salud se imparten los conocimientos básicos sobre la estructura celular, la homeostasis y se introduce al estudio de los diferentes sistemas de órganos, con un énfasis especial en el reconocimiento de los factores de riesgo que conllevan a enfermedades, lesiones y al deterioro de la salud. A partir de la etapa 2 se estudian de manera específica los diferentes sistemas de órganos que componen el cuerpo humano. En la etapa 2 Intercambio con el ambiente externo se estudian los temas de nutrición, sistema digestivo, sistema excretor y sistema respiratorio. En la etapa 3 Soporte, movimiento, transporte y defensa se abordan los sistemas esquelético, muscular, tegumentario, circulatorio, linfático e inmunológico, y en la etapa 4 Control, regulación y continuidad de la vida se incluyen los sistemas nervioso, endocrino y reproductor. Al estudiar cada sistema de órganos se enfatiza en los factores de riesgo para padecimientos o lesiones y la prevención para mantener un cuerpo sano. Estos aspectos son básicos en la formación integral del estudiante, ya que la adopción de un estilo de vida saludable es fundamental para lograr el cumplimiento de metas y objetivos de gran alcance y forma parte del perfil de egreso del Nivel Medio Superior.

Contenido Sintético

Etapas		Número de sesiones
Primera Etapa	Introducción a la biología en la salud	16
Segunda Etapa	Intercambio con el ambiente externo	16
Tercera Etapa	Soporte, movimiento, transporte y defensa	16
Cuarta Etapa	Control, regulación y continuidad de la vida	16
Total		64

Evaluación de 1° Oportunidad (Criterios)

Evaluación	Valor	Contenido	Fecha
1er. Examen Parcial	10 %	Etapa 1	13 al 24 de febrero de 2023
Examen de Medio Terminio	15 %	Etapa 1 y 2	13 al 24 de marzo de 2023
2do. Examen Parcial	10 %	Etapa 3	24 de abril al 4 de mayo de 2023

Examen Global	25 %	Etapas 1, 2, 3 y 4	29 de mayo al 9 de junio de 2023
Formativa	40 %	PORTAFOLIO DE EVIDENCIAS	Durante el semestre
Total:	100 %		

PORTAFOLIO DE EVIDENCIAS (Formativa)			
Etapas	Evidencia	Descripción de la evidencia	Valor
1ª	Modelo de la célula eucariota.	Modelo tridimensional que muestre las estructuras y organelos de una célula eucariota animal. (NEXUS)	8 %
2ª	Reporte de estudio de caso	Reporte escrito sobre el estudio de caso asignado por el docente. (NEXUS)	8 %
3ª	Collage	Collage sobre la importancia del cuidado de la salud en los sistemas vistos en la etapa. (NEXUS)	8 %
4ª	Póster	Poster sobre factores de riesgo, soluciones y prevención a la enfermedad analizada en el caso de estudio asignado. (NEXUS)	8 %
	PIA	Revista electrónica sobre la salud. (NEXUS)	8 %
Total			40 %

Nota: El alumno deberá cumplir al menos con el 80 % de las actividades en la libreta para tener derecho a la revisión de la evidencia de aprendizaje de cada etapa en la plataforma NEXUS.

Área Disciplinar de
Comunicación y Lenguaje

Jefa de Área Disciplinar

MDT Roxana Treviño López

Coordinadora de Español

MDT Roxana Treviño López

Coordinador de la Academia de
Lenguas Extranjeras

MES Pompeyo González Alvarado

Coordinadora de Academia de TIC

MI Diana Janeth Amaro Fernández

Unidad de Aprendizaje: Composición Escrita

Semestre	Frecuencias por Semestre	Frecuencias por Semana	Valor en Créditos
SEGUNDO	48	3	3

Fundamentación:

El estudiante del Nivel Medio Superior en esta unidad de aprendizaje de *Composición Escrita*, utiliza procesos de producción textual con la finalidad de elaborar una Investigación documental, en la cual ubica los pasos esenciales de la metodología pertinente para la realización de la misma; consolida sus habilidades de lectura y escritura al seleccionar fuentes de información bibliográfica, hemerográfica y de otras fuentes de información adecuadas.

Al lograr esta producción textual, además desarrolla su competencia comunicativa, considerada en general como una de las competencias básicas para el desarrollo de las relaciones humanas en el mundo actual, en donde es primordial usar apropiadamente la lengua materna. La lengua como sistema de signos se caracteriza por ser instrumental y transversal, es decir, todo conocimiento y disciplina requiere de esta competencia comunicativa, y no hay interacción humana que no haga uso de ella; está formada por un conjunto de habilidades que posibilitan la participación apropiada en situaciones comunicativas específicas de la vida real. La implementación de este programa permite desarrollar o incrementar habilidades discursivas, así como las competencias genéricas y disciplinares señaladas en la Reforma Integral del Nivel Medio Superior y en el Modelo Educativo de la UANL, el cual tiene entre sus ejes rectores la educación basada en competencias y el aprendizaje centrado en el estudiante.

Para promover el aprendizaje significativo, el Modelo Educativo de la UANL considera al estudiante como centro del proceso educativo. Para que sea integral el proceso, necesita adquirir las competencias que se desarrollan cuando se llevan a cabo las actividades. Es indispensable que el docente, en el aula, en su rol de facilitador y propiciador del proceso de aprendizaje, utilice estrategias que faciliten el proceso de aprender a aprender, para que sea verdaderamente significativo, debe vincular la adquisición del aprendizaje con la actuación competente así como crear situaciones de aprendizaje lo más apegadas a la realidad y privilegiar la construcción del aprendizaje más que el de la enseñanza de manera que el estudiante desarrolle la capacidad de adaptación a otros contextos.

Contenido Sintético

Etapas		Número de sesiones
Primera Etapa	Géneros Periodísticos	12
Segunda Etapa	Redacción de Prototipos Textuales	12
Tercera Etapa	Planeación de la estructura de la Investigación documental	12
Cuarta Etapa	Redacción de la Investigación documental	12
Total		48

Evaluación de 1° Oportunidad (Criterios)			
Evaluación	Valor	Contenido	Fecha
1er. Examen Parcial	10%	Etapas 1	13 al 24 de febrero de 2023
Examen Medio Término	15%	Etapas 1 y 2	13 al 24 de marzo de 2023
2do. Examen Parcial	10%	Etapas 3	24 de abril al 4 de mayo de 2023
Examen Global	25%	Todas las etapas	29 de mayo al 9 de junio de 2023
Formativa	40%	PORTAFOLIO DE EVIDENCIAS	Durante el semestre
Total:	100%		

PORTAFOLIO DE EVIDENCIAS (Formativa)			
Etapas	Dimensión	Evidencia	Valor
1ª	Evidencia de Aprendizaje Periódico Escolar	Crea un periódico digital donde se integren todos sus elementos.	7%
2ª	Evidencia de Aprendizaje Texto funcional	Redacta diferentes tipos de textos funcionales.	7%
3ª	Evidencia de Aprendizaje Esquema de investigación documental	Esquema o bosquejo de trabajo de la investigación documental que muestre el panorama del plan de trabajo a desarrollar.	7%
4ª	Evidencia de Aprendizaje Preliminar de la investigación documental	Preliminar de la investigación documental que muestre la redacción de la monografía.	7%
	PIA	Monografía.	12%
✓ ES REQUISITO INDISPENSABLE CUMPLIR CON LAS ACTIIVADES DE LA GUÍA DE APRENDIZAJE PARA LA REVISIÓN EN NEXUS DE CADA ETAPA.			40%
Total			

Unidad de Aprendizaje: Vida Cotidiana en Otro Idioma II

Semestre	Frecuencias por Semestre	Frecuencias por Semana	Valor en Créditos
SEGUNDO	48	3	3

Fundamentación:

En la Unidad de Aprendizaje de Vida Cotidiana en Otro Idioma II, el estudiante aplica los elementos lingüísticos del idioma inglés utilizando distintas estrategias comunicativas que le permitan interactuar en diversos contextos con personas de habla inglesa. Además, promueve el reconocimiento de una cultura extranjera que le servirá para desenvolverse con éxito en la misma, no sólo en el sentido lingüístico, sino también en un sentido cultural. La intención formativa de esta Unidad de Aprendizaje es contribuir a la formación académica e integral del estudiante y proporcionar los conocimientos lingüísticos que les permitan tener una comunicación efectiva en el idioma inglés, de manera oral y escrita, en situaciones nacionales e internacionales. Lo anterior tiene como fin formar bachilleres capaces de desempeñarse dentro y fuera del país, de manera personal, académica y laboral, alcanzando el Nivel A1.2., referente al Marco Común Europeo de Referencia para las Lenguas. Adicionalmente, el Modelo Académico de la UANL tiene la finalidad de orientar la planeación, operación y evaluación académica del Modelo Educativo. La Unidad de Aprendizaje de Vida Cotidiana en Otro Idioma II, contribuye al desarrollo de competencias establecidas en el campo disciplinar que se alcanzan a través de la puntual formación de los docentes, el uso de su bibliografía básica, su bibliografía complementaria, material de apoyo tecnológico y extraordinario. También, se espera que los estudiantes sean capaces de continuar su proceso de aprendizaje a lo largo de su formación académica y de su vida, estableciendo relaciones entre los diversos campos de estudio que contribuyan a su formación integral. Los conocimientos y competencias transversales adquiridas ayudan a edificar el perfil de egreso del estudiante para enfrentar la demanda social y cultural que los procesos de globalización demandan. Esta unidad de aprendizaje se considera pertinente de acuerdo al Modelo Académico de la UANL, por contribuir al logro de una formación integral en el Nivel Medio Superior, al ofrecer herramientas al egresado para poder comunicarse y ser competente en un segundo idioma, promoviendo el auto-aprendizaje y desarrollo de competencias generales y disciplinares, a través de su rol de estudiante al realizar actividades presenciales que le permitan generar y aplicar su conocimiento; promoviendo valores y el respeto a la interculturalidad, autonomía y responsabilidad del individuo.

Contenido Sintético		
Etapas		Número de sesiones
Primera Etapa	Conociendo la ciudad	12
Segunda Etapa	Predicciones y planes a futuro	12
Tercera Etapa	Celebraciones	12
Cuarta Etapa	Costumbres del pasado	12
Total		48

Evaluación de 1° Oportunidad (Criterios)

Evaluación	Valor	Contenido	Fecha
1er. Examen Parcial	10	Etapa 1	13 al 24 de febrero de 2023
Examen de Medio Terminio	15	Etapa 1 y 2	13 al 24 de marzo de 2023
2do. Examen Parcial	10	Etapa 3	24 de abril al 4 de mayo de 2023
Examen Global	25	Etapa 1,2,3 y 4	29 de mayo al 9 de junio de 2023
Formativa	40	PORTAFOLIO DE EVIDENCIAS	Durante el semestre
Total:	100 %		

PORTAFOLIO DE EVIDENCIAS (Formativa)

Etapa	Actividad	Evidencia	Valor
1ª	Diagnostica	Responder un cuestionario correspondiente a la etapa en la plataforma NEXUS.	0%
	Folleto	Folleto (Nexus) Elaborar un folleto describiendo una atracción turística de tu ciudad sobre lo que se puede realizar.	8%
2ª	Diagnostica	Responder un cuestionario correspondiente a la etapa en la plataforma NEXUS.	0%
	Artículo periodístico de una sección social.	Artículo periodístico de una sección social (Nexus) Describir algún evento que haya tomado lugar en tu ciudad.	7%
3ª	Diagnostica	Responder un cuestionario correspondiente a la etapa en la plataforma NEXUS.	0%
	Ensayo	Ensayo (Nexus) Escribir un breve párrafo acerca de una celebración alrededor del mundo.	8%
4ª	Diagnostica	Responder un cuestionario correspondiente a la etapa en la plataforma NEXUS.	0%
	Presentación oral	Presentación oral (Nexus) Hacer una presentación acerca de una civilización ancestral alrededor del mundo.	7%
	Producto Integrador de la UA Álbum fotográfico electrónico.	Álbum fotográfico electrónico (Nexus) Elaborar un álbum fotográfico electrónico sobre "La descripción de actividades cotidianas que suceden, sucedieron o sucederán".	10%
Total			40%

Nota: Como requisito para la evaluación de cada una de las etapas el alumno deberá de subir a la Plataforma NEXUS la actividad correspondiente a cada etapa y realizar las actividades de la guía de aprendizaje de Vida Cotidiana En Otro Idioma II y presentarlas al docente, así como las tareas de refuerzo que el profesor considere convenientes.

Unidad de Aprendizaje: Inglés Progresivo 2

Semestre	Frecuencias por Semestre	Frecuencias por Semana	Valor en Créditos
SEGUNDO	210	10	7

BASIS:

In *Progressive English II* the student develops linguistic competencies in a second language to communicate effectively in daily life situations in a respectful and tolerant manner.

Progressive English II is part of the Communication and Language area of the Progressive Bilingual Program, which contributes to the development of communicative skills in a second language. These abilities are vital for students' academic life and contribute to the internationalization and innovation plans of the UANL's Educational Model. This learning unit allows students to develop listening, reading, writing and speaking skills, as well as the sub-skills of grammar and vocabulary that fulfill the complete language practice.

The "Padrón de Buena Calidad del Sistema Nacional de Educación Media Superior" (PBC-SiNEMS), former "Sistema Nacional de Bachillerato"(SNB) through its Agreements 442 and 444 establishes the competency-based approach, which is set in a scenario of diversity, and is reflected in the "Reforma Integral para la Educación Media Superior (RIEMS)". UANL's Upper Middle Level, aligned with the RIEMS, has set an academic model based on competencies with a constructivist approach that strengthens the comprehensive, autonomous and responsible education. This Academic Model of the UANL responds to needs and current challenges of the society and provides effective tools for a successful performance in national and international contexts.

Contenido Sintético

Etapas		Número de sesiones
Primera Etapa	Who is your best friend?	40
Segunda Etapa	How did it happen?	50
Tercera Etapa	What do you have to do at school?	50
Cuarta Etapa	What are you going to do this weekend?	40
Total		180

Evaluación de 1° Oportunidad (Criterios)

Evaluación	Valor	Contenido	Fecha
1er. Examen Parcial	10%	Etapa 1	13 al 24 de febrero de 2023
Examen de Medio Termino	15%	Etapa 1 y 2	13 al 24 de marzo de 2023
2do. Examen Parcial	10%	Etapa 3	24 de abril al 4 de mayo de 2023
Examen Global	25%	Etapa 1,2,3 y 4	29 de mayo al 9 de junio de 2023
Formativa	40 %	PORTAFOLIO DE EVIDENCIAS	Durante el semestre
Total:	100 %		

PORTAFOLIO DE EVIDENCIAS (Formativa)

Etapa	Act.	Evidencia	Valor
1ª	I	Brainstorming report (NEXUS)	8%
2ª	I	Description paper (NEXUS)	8%
3ª	I	Toy/game prototype (NEXUS)	8%
4ª	I	Toy/game functioning report (NEXUS)	8%
	PIA	Oral presentation about the interactive and didactic toy/game	8%
Total			40 %

Nota: Como requisito para la evaluación de cada una de las etapas el alumno deberá de entregar las actividades correspondientes a cada etapa, así como las tareas de refuerzo que el profesor considere convenientes.

Unidad de Aprendizaje: Francés Progresivo II

Semestre	Frecuencias por Semestre	Frecuencias por Semana	Valor en Créditos
SEGUNDO	150	7	5

Fundamentación:

Francés Progresivo II, est étudié au deuxième semestre et appartient au Domaine de Formation Basique du Plan d'études du Baccalauréat Bilingue Progressif dans le Modèle Académique du Niveau Secondaire Supérieur de notre université. Cette unité d'apprentissage promeut l'éducation centrée sur l'apprentissage et l'approche par compétences ainsi que l'innovation académique, les lignes structurelles et la ligne transversale du Modèle Éducatif de l'Université Autonome de Nuevo Leon respectivement, lesquelles donnent la possibilité d'un apprentissage significatif et considèrent l'étudiant le centre du processus de l'enseignement-apprentissage. De la même façon, les stratégies s'incorporent dans et hors la salle de classe pour renforcer la formation académique de l'étudiant.

Cette unité a le cours précédent « Francés Progresivo I » ; les cours suivants de Francés Progresivo II sont Francés Progresivo III et Francés Progresivo IV. Dans l'étape 1, l'étudiant apprend à décrire et raconter une expérience passée. Dans l'étape 2, l'utilisation des expressions et vocabulaire pour se présenter au travail, sa routine et la description d'un camarade. Dans l'étape 3, la présentation de la famille, les comparaisons des logements et justifier un changement. Enfin, dans l'étape 4, partager une opinion et exprimer son accord ou désaccord.

Contenido Sintético		
Etapas		Número de sesiones
Primera Etapa	C'est arrivé quand ?	45
Segunda Etapa	Alors ton nouveau travail ?	30
Tercera Etapa	Pourquoi déménager ?	30
Cuarta Etapa	Il y a un problème ?	35
Total		140

Evaluación de 1° Oportunidad (Criterios)			
Evaluación	Valor	Contenido	Fecha
Premier examen partiel	10%	Étape 1	13 à 24 février 2023
Examen mi-semester	15%	Étapes 1 et 2	13 à 24 mars 2023
Deuxième examen partiel	10%	Étape 3	24 avril à 04 mai 2023
Examen Global	25%	Étapes 1, 2, 3, 4	29 mai à 9 juin 2023
Formative	40%	PORTFOLIO D'ÉVIDENCES	Pendant le semestre
Total:	100 %		

PORTAFOLIO DE EVIDENCIAS (Formativa)			
Etapas	Evidencia	Descripción de la evidencia	Valor
1ª	Diagnostique	Auto-évaluation Étape 1 (Nexus)	0%
	Évidence d'apprentissage	Schéma numérique sur les ressources physiques ou numériques pour apprendre une langue étrangère	7%
2ª	Diagnostique	Auto-évaluation Étape 2 (Nexus)	0%
	Évidence d'apprentissage	Vidéo pour montrer votre profil (le profil selon votre expérience comme étudiant.e du FLE)	7%
3ª	Diagnostique	Auto-évaluation Étape 3 (Nexus)	0%
	Évidence d'apprentissage	Tableau comparatif à partir de la recherche des outils numériques trouvés dans les évidences d'apprentissages précédents, en comparez deux.	7%
4ª	Diagnostique	Auto-évaluation Étape 4 (Nexus)	0%
	Évidence d'apprentissage	Affiche des solutions pour bien apprendre une langue en utilisant la technologie.	7%
	PIA	AP (Apprentissage par Projet) : Prototype d'une ressource numérique	12%
Total			40%

Unidad de Aprendizaje: Introducción a la Robótica

Semestre	Frecuencias por Semestre	Frecuencias por Semana	Valor en Créditos
SEGUNDO	32	2	2

Fundamentación:

En una sociedad que permanece en constante crecimiento y transformación, la Cultura Digital surge en la mayoría de los aspectos de nuestras vidas, logrando transformar el mundo y la forma como nos relacionamos. Los estudiantes de nivel medio superior les corresponde interactuar con tecnologías que les brindan nuevas e infinitas oportunidades, así como desafíos educativos, económicos y sociales, es por eso que formarlos en el pensamiento algorítmico, la resolución de problemas, capacidad de abstracción y análisis es fundamental. La Universidad Autónoma de Nuevo León, consciente del contexto globalizado, dinámico y cambiante que se vive en la actualidad, busca asegurar los procesos de formación de bachilleres, técnicos, profesionales, científicos y humanistas que respondan a las necesidades de dicho entorno y que desarrollen una ciudadanía digital.

Debido a esto la Unidad de Aprendizaje de Introducción a la Robótica, tiene como propósito, que el estudiante logre programar prototipos robóticos en diferentes contextos que los lleve a ser más que usuarios, creadores de tecnología, se promueve un aprendizaje significativo, al considerar al estudiante como centro del proceso de enseñanza – aprendizaje. En este curso el estudiante incursiona por primera vez en el ambiente de un software de programación para robots. En la primera etapa se introduce a los conceptos básicos y el ambiente gráfico de los diferentes softwares. En la segunda etapa se trabaja con la estructura secuencial de programación y sus comandos. En la tercera etapa se aborda la estructura cíclica de los programas. Por último, en la cuarta etapa, se trabajan las estructuras condicionales y el uso de sensores. En cada una de las etapas el estudiante va desarrollando sus competencias, lo que hace que se fortalezca el perfil de egreso del Nivel Medio Superior de la Universidad Autónoma de Nuevo León, del Modelo Educativo de la Universidad y de la Reforma Integral de Educación Media Superior de la Secretaría de Educación Pública.

Contenido Sintético		
Etapas		Número de sesiones
Primera Etapa	Programación aplicada a robótica.	8
Segunda Etapa	Estructuras de programación secuencial	8
Tercera Etapa	Estructuras de programación cíclicas	8
Cuarta Etapa	Estructuras de programación condicional	8
Total		32

Evaluación de 1° Oportunidad (Criterios)			
Evaluación	Valor	Contenido	Fecha
1er. Examen Parcial	10%	Etapa 1	13 al 24 de febrero de 2023
Examen Medio Término	15%	Etapa 2 y 3	13 al 24 de marzo de 2023
2do. Examen Parcial	10%	Etapa 3	24 de abril al 4 de mayo de 2023
Examen Global	25%	Etapa 1 - 4	29 de mayo al 9 de junio de 2023
Formativa	40%	PORTAFOLIO DE EVIDENCIAS	Durante el semestre
Total:	100 %		

PORTAFOLIO DE EVIDENCIAS (Formativa)			
Etapas	Act.	Evidencia	Valor
1ª	Documento electrónico	Investiga el tema “sistemas de órganos en el cuerpo humano y las partes que lo componen” utilizando varias fuentes tales como internet, libros o revistas, informes de sitios web y otros recursos.	8 %
2ª	Cartel	Cartel “Sistemas de órganos” Elabora un cartel siguiendo las indicaciones de tu guía de aprendizaje.	8 %
3ª	Presentación Digital	Presentación que contenga el video “Restaurador”. Realiza un video en el cual demuestres la funcionalidad de tu prototipo dentro de la maqueta o lona elaborada con anterioridad.	8 %
4ª	Presentación Digital	Presentación con Video “Optimización” Optimiza tu programación combinando las estructuras cíclica y condicional para que observes la manera en la que interactúa tu robot con el medio ambiente por medio de sensores.	8 %
PIA	Presentación Digital	Presentación electrónica con Video “Robot Simulador para un Sistema de órganos”.	8 %
Total			40 %

NOTAS: Es indispensable cumplir con las Actividades de Requisito solicitadas en la Guía aprendizaje y Autoevaluaciones para tener derecho a la evaluación de la Evidencia de Aprendizaje de cada etapa en Nexus.

Learning Unit: Introduction to Robotics

Semester	Frecuencias per semester	Frecuencias per week	Worth in credits
SECOND	32	2	2

Basis:

In a society at constant growing and transformation, Digital Culture emerges in most aspects of our life, transforming the world and the way we relate to. Upper Middle Level students must interact with technologies that bring infinite and new opportunities as well as educational, economic, and social challenges. It is for this reason that training the student in algorithmic thinking, problems solving, abstraction and analysis capacity is fundamental. The Universidad Autonoma de Nuevo Leon, aware of the global, dynamic, and changing current context, seeks for secure the training processes of upper middle students, technicians, professionals, scientists, and humanists that respond to the needs of such environment and develop a digital citizenship. For this reason, the Learning Unit of Introduction to Robotics has as purpose that the student programs robotic prototypes in different contexts that lead them to be more than merely users, to be creators of technology. This approach promotes a meaningful learning by making the student the center of the teaching-learning process. In the course development a Learning Guide is applied, and it is composed of series of activities that allow to develop and strength the proposed competencies. The Introduction to Robotics LU has as precedent course the LU Information and Communication Technology and as subsequent courses Educational Robotics and Database. In this course, the student ventures for first time in a robot programming software environment. In the first stage, the student is introduced to the basic concepts and the graphical of the different software. In the second stage the student works with the sequential programming structure and its commands. In the third stage are covered the cyclic structure of the programs. Last, in the fourth stage, they work with the conditional structures and the use of sensors. In each one of the stages the student develops competencies so, it strengthens the graduated UANL Upper Middle Level profile, of the Educative Model of the University and the Comprehensive Reform of the Upper Middle Level Education of the Public Education Secretariat.

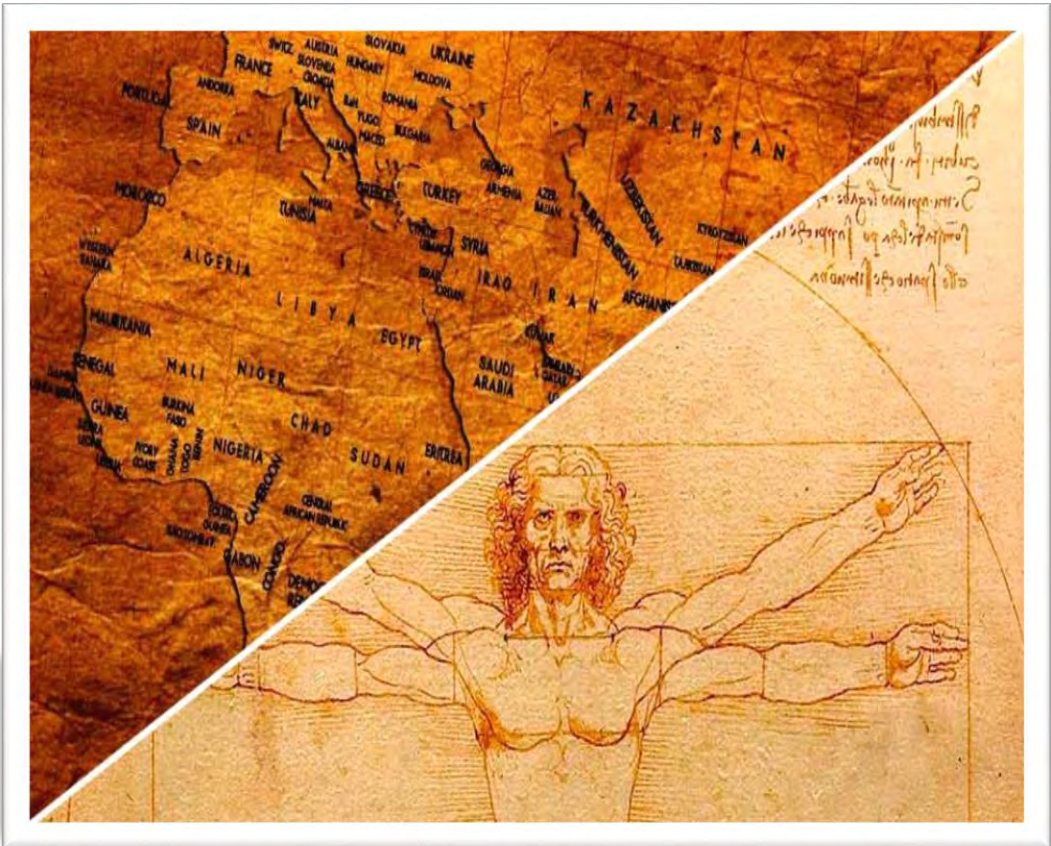
Synthetic Content		
Stages		Number of sessions
Stage 1	Programming Applied to Robotics	8
Stage 2	Sequential Programming Structures	8
Stage 3	Cyclic Programming Structure	8
Stage 4	Conditional Programming Structures	8
Total		32

1st Opportunity Evaluation (Criteria)			
Evaluation	Worth	Content	Date
1st partial examen	10%	Stage 1	February 13th to 24th 2023
Mid-term exam	15%	Stages 2 and 3	March 13th to 24 th 2023
2nd partial exam	10%	Stage 3	April 24th to May 5th 2023
Global exam	25%	Stages 1 to 4	May 29th to June 9th 2023
Formative	40%	PORTFOLIO	Throughout the semester
Total:	100 %		

PORTFOLIO (Formative)			
Stage	Activiy	Evidence	Worth
1	Electronic document	Investigate the topic “organ systems in the human body and their components” using several sources such as internet, books or magazines, blogs, among others.	8 %
2	Poster	Poster “Organ systems” Elaborate a poster following the instructions in the learning guide.	8 %
3	Digital Presentation	Do a presentation which contains the video “Restaurador” Create a video un which you demonstrate the functionality of your prototype within the model or banner previously elaborated.	8 %
4	Digital Presentation	Presentation with video “Optimization” Optimize your programming combining the cycle and conditional structures so you can observe the ways in which your robot interacts with the environment through sensors.	8 %
PIA	Digital Presentation	Digital Presentation with video “Simulator robot for an organ system”.	8 %
Total			40 %

NOTE: It is mandatory to comply with the requirement activities solicited in the learning guide and self-evaluations to be able to reach the evaluation of each learning evidence of each stage in Nexus platform.

Área Disciplinar de Ciencias
Sociales y Humanidades



Jefe de Área Disciplinar

MLE Luis Alberto Gamboa Gutiérrez

Coordinadora de la Academia de
Artes y Ciencias Sociales

MDO Gabriela Trejo Rodríguez

Coordinadora de la Academia de PEMA y Filosofía

MA Claudia Yoliztli Zamora González

Unidad de Aprendizaje: Apreciación de las Artes

Semestre	Frecuencias por Semestre	Frecuencias por Semana	Valor en Créditos
SEGUNDO	90	3	3

Fundamentación:

En la unidad de aprendizaje (UA) **Apreciación de las Artes**, el estudiante produce conocimientos de la belleza artística de nuestro entorno, lo que, a su vez, le permite una primera aproximación al análisis estético, reflexión sensitiva y valoración artísticas de las formas del ambiente cotidiano donde el estudiante se desenvuelve.

Apreciación a las Artes, de Segundo semestre, corresponde al área de formación básica del plan de estudios del bachillerato general del Modelo Académico del Nivel Medio Superior de la UANL. Es transversal con la UA de Ciencias Sociales y Humanidades, tiene como antecedente las UA Los Caminos del Conocimiento e Introducción a las Ciencias Sociales, y a su vez, sirve de antecedente para las UA de Literatura, Filosofía, La Vida en México: Economía, Política e Historia y Ética, Sustentabilidad y Responsabilidad Social.

Esta UA está organizada en cuatro etapas secuenciadas didácticamente: en la primera etapa INTRODUCCIÓN A LAS ARTES, Reconoce las características y el significado que tiene el arte como forma de expresión sociocultural distinguiendo sus funciones básicas; en la segunda etapa APRECIACIÓN ESTÉTICA Percibe e identifica sensaciones y emociones en la apreciación de obras artísticas, reconociendo la importancia de las categorías estéticas en el análisis de todas las artes; en la tercer etapa CLASIFICACIÓN DEL ARTE Entiende el proceso histórico en el surgimiento de las Bellas artes. Distingue las diversas clasificaciones de las disciplinas artísticas, así como los elementos comunes entre las artes y, por último, en la cuarta etapa EXPRESIÓN ARTÍSTICA Aplica los conocimientos teóricos adquiridos para producir una obra artística personal.

Contenido Sintético		
Etapas		Número de sesiones
Primera Etapa	Introducción a las artes	15
Segunda Etapa	Apreciación estética	15
Tercera Etapa	Clasificación del arte	15
Cuarta Etapa	Expresión artística	15
Total		60

Evaluación de 1° Oportunidad (Criterios)

Evaluación	Valor	Contenido	Fecha
1er. Examen Parcial	10%	Etapas 1	13 al 24 de febrero de 2023
Examen de medio término	15%	Etapas 1 y 2	13 al 24 de marzo de 2023
2do. Examen Parcial	10%	Etapas 3	24 de abril al 4 de mayo de 2023
Examen Global	25%	Etapas 1, 2, 3, 4	29 de mayo al 9 de junio de 2023
Formativa	40%	PORTAFOLIO DE EVIDENCIAS	Durante el semestre
Total:	100 %		

PORTAFOLIO DE EVIDENCIAS (Formativa)

Etapas	Evidencia	Descripción de la evidencia	Valor
1ª	Diagnóstica	Autoevaluación de etapas 1 (Nexus)	0%
	Evidencia de aprendizaje	Mapa conceptual de los temas principales de la etapa	7%
2ª	Diagnóstica	Autoevaluación de etapas 2 (Nexus)	0%
	Evidencia de aprendizaje	Cuadro comparativo de cuatro entradas sobre las categorías estéticas	7%
3ª	Diagnóstica	Autoevaluación de etapas 3 (Nexus)	0%
	Evidencia de aprendizaje	Mapa mental sobre el arte, el arte popular, las bellas artes, las disciplinas artísticas y sus componentes.	7%
4ª	Diagnóstica	Autoevaluación de etapas 4 (Nexus)	0%
	Evidencia de aprendizaje	Producción de una obra de arte.	7%
	PIA	Análisis de la producción realizada en etapas 4	12%
Total			40%

***Nota:** Es responsabilidad y obligación del estudiante realizar las evidencias de requisito que solicite el docente para tener derecho a la evaluación de la evidencia de aprendizaje de cada etapa.

Unidad de Aprendizaje: Appréciation des arts

Semestre	Frecuencias por Semestre	Frecuencias por Semana	Valor en Créditos
DEUXIÈME	90	3	3

Fundamentación:

À l'unité d'apprentissage (UA) d'Appréciation des arts, l'apprenant produit des connaissances de la beauté artistique de notre entourage, ce qui permet une première approche à l'analyse esthétique, à la réflexion sensitive et la valoration artistique des ambiances quotidiennes où l'apprenant se débrouille. Ce processus commence avec la reconnaissance et l'analyse de cas de production de la connaissance artistique. De plus, il promeut l'Éducation basée dans l'apprentissage et l'Éducation basée par compétences ainsi que l'Innovation académique, des axes structurels et transversaux du Modèle Éducatif du Niveau Secondaire Supérieur de l'UANL, ceux qui rendent possible l'apprentissage significatif en considérant l'apprenant comme le principal acteur du processus d'enseignement-apprentissage. Dans ce lui-même, des stratégies dans et hors la salle sont intégrées pour renforcer la formation académique de l'apprenant.

Appréciation des Arts, de 2e semestre, correspond à la formation de base du plan d'études du Baccalauréat Général du Modèle Académique du Niveau Secondaire Supérieur de l'UANL. Celui-ci est transversal avec les domaines disciplinaires des Sciences Sociales et Humanités. Les UA précédents sont Les chemins de la Connaissance et Introduction aux Sciences Sociales; aussi, elle sert pour les UA de Littérature, Philosophie, La Vie au Mexique : économie, politique et histoire, l'Éthique, la Durabilité et Responsabilité Sociale.

Cette UA est organisée en 4 étapes séquentielles: Première étape, INTRODUCTION AUX ARTS, reconnaissance des caractéristiques et signification de l'art comme expression socio-culturel selon ses fonctions de base. Deuxième étape, APPRÉCIATION ESTHÉTIQUE, perception et identification de sensations et d'émotions dans l'appréciation des œuvres d'art. Troisième étape, CLASSIFICATION DE L'ART, la procédure historique du commencement des Beaux-Arts. Quatrième étape, EXPRESSION ARTISTIQUE, application des connaissances théoriques acquises pour la production d'une œuvre d'art.

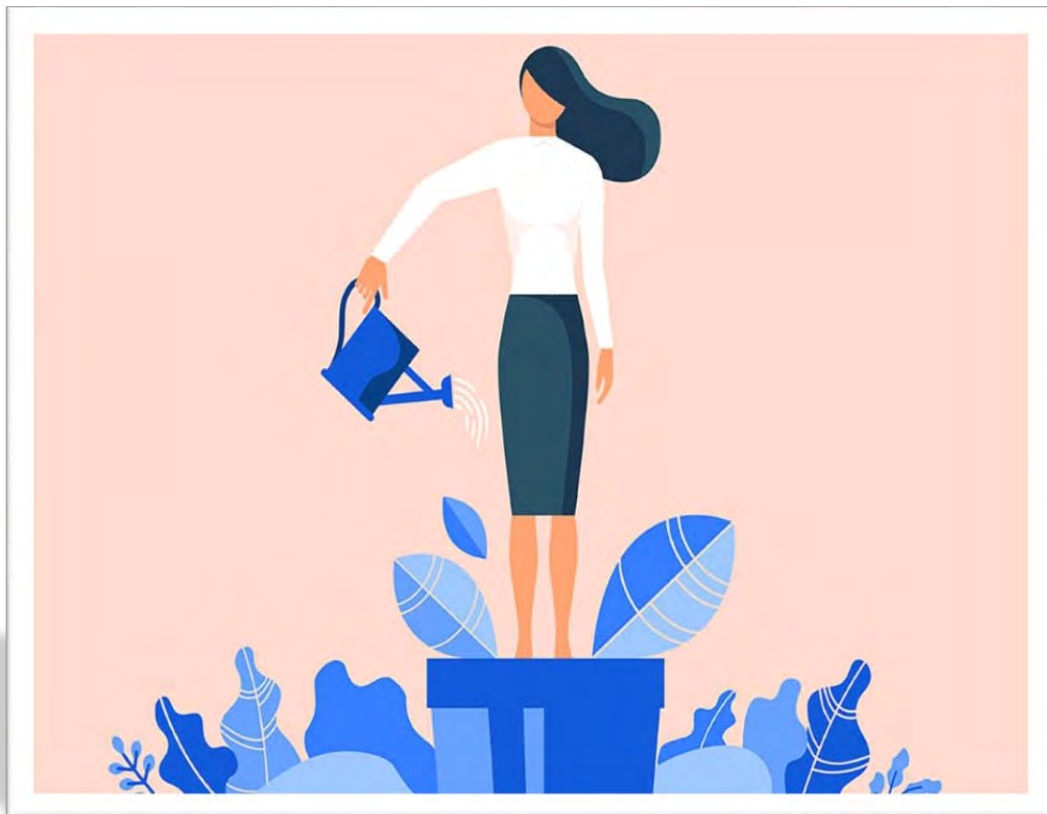
Contenido Sintético		
Etapas		Número de sesiones
Primera Etapa	INTRODUCTION AUX ARTS	15
Segunda Etapa	APPRÉCIATION ESTHÉTIQUE	15
Tercera Etapa	CLASSIFICATION DE L'ART	15
Cuarta Etapa	EXPRESSION ARTISTIQUE	15
Total		60

Evaluación de 1° Oportunidad (Criterios)			
Evaluación	Valor	Contenido	Fecha
Premier examen partiel	10%	Étape 1	13-17 février 2023
Examen mi-semester	15%	Étapes 1 et 2	13-17 mars 2023
Deuxième examen partiel	10%	Étape 3	24-28 avril 2023
Examen Global	25%	Étapes 1, 2, 3, 4	29 mai-09 juin 2023
Formative	40%	PORTFOLIO	Pendant le semestre
Total:	100 %		

8			
Etapas	Evidencia	Descripción de la Evidencia	Valor
1ª	Diagnosticque	Auto-évaluation de l'étape 1 (Nexus)	0%
	Évidence d'apprentissage	Carte conceptuelle liées à l'art, à l'esthétique avec art, esthétique culture, et les fonctions de l'art.	7%
2ª	Diagnosticque	Auto-évaluation de l'étape 2 (Nexus)	0%
	Évidence d'apprentissage	Tableau comparatif de quatre entrées des six catégories esthétiques	7%
3ª	Diagnosticque	Auto-évaluation de l'étape 3 (Nexus)	0%
	Évidence d'apprentissage	Carte mentale de l'art populaire, les beaux-arts, les disciplines artistiques et ses éléments	7%
4ª	Diagnosticque	Auto-évaluation de l'étape 4 (Nexus)	0%
	Évidence d'apprentissage	Exposé d'une oeuvre d'art	7%
	PIA	Analyse de l'oeuvre réalisée dans l'étape 4.	12%
		Total	40%

Nota: Es responsabilidad y obligación del estudiante realizar las evidencias de requisito que solicite el docente para tener derecho a la evaluación de la evidencia de aprendizaje de cada etapa.

Área Disciplinar de Desarrollo Humano



Coordinadora de la Academia de Orientación

Lic. Luisana Cuello Escalante

Coordinador de la Academia de Cultura Física y Salud

Lic. José Noé Maldonado Sifuentes

Unidad de Aprendizaje: Orientación Psicológica

Semestre	Frecuencias por Semestre	Frecuencias por Semana	Valor en Créditos
Segundo	32	2	2

Fundamentación:

El curso de Orientación Psicológica es una de las Unidades de Aprendizaje del área de formación básica, que se imparte en segundo semestre del Plan de Estudios de Bachillerato General, modalidad presencial/escolarizada, del Modelo Académico del Nivel Medio Superior de la UANL, en la cual se busca desarrollar en el estudiante el reconocimiento de sí mismo como persona en desarrollo.

Asimismo, el Modelo Académico de la UANL promueve la Educación centrada en el aprendizaje y la Educación basada en competencias, así como la Innovación académica, como ejes estructuradores. La Reforma Educativa de Nivel Medio Superior promueve personas conscientes de su entorno y de su persona, se requieren estudiantes que se conozcan así mismo, es por eso ésta unidad de aprendizaje tiene la intención de contribuir al desarrollo de la formación integral y al ejercicio de un estilo de vida saludable. En cada etapa de esta unidad de aprendizaje se expresan las competencias a desarrollar, las generales de la Institución, mencionadas en el Modelo Académico del Nivel Medio Superior de la UANL, así como las genéricas con sus atributos y las disciplinares, establecidas en el Acuerdo Secretarial 444. En el desarrollo del curso, se aplica una Guía de aprendizaje, la cual se compone de una secuencia de actividades que permitirán desarrollar y fortalecer las competencias propuestas, además se aplicarán diferentes estrategias y tipos de evaluación (diagnóstica, formativa y sumativa – Acuerdo 8 del Comité Directivo del SNB)

Para efectos de evaluación las unidades de aprendizaje correspondientes al campo disciplinar de Desarrollo Humano, solo tomarán en cuenta las actividades que conforman el portafolio, ya que, por su naturaleza y características particulares, el instrumento de evaluación (examen) queda excluido por no ser el pertinente para valorar la experiencia vivencial, única y personalizada de cada estudiante. Estas unidades de aprendizaje tienen la finalidad de guiarlos en su proceso de maduración biopsicosocial que los conduzca con éxito a una vida productiva y saludable.

La evaluación final de cada una de ellas, se representarán en el Kárdex en forma numérica tomando en cuenta los puntos obtenidos de las actividades propuestas en el portafolio de cada uno de los programas analíticos correspondientes.

Contenido Sintético

Etapas		Número de sesiones
Primera Etapa	Adolescencia	8
Segunda Etapa	Desarrollo Psicológico	8
Tercera Etapa	Desarrollo Social	7
Cuarta Etapa	Desarrollo de la Sexualidad	9
Total		32

<i>Evaluación</i>	Valor	Contenido	Fecha
1er. Examen Parcial	NA	NO APLICA	NA
2do. Examen Parcial	NA	NO APLICA	NA
Examen Global	NA	NO APLICA	NA
Formativa	100%	PORTAFOLIO DE EVIDENCIAS	Durante el semestre
Total:		100 %	

Etapas	Evidencia	Descripción de la evidencia	Valor
1ª	Dimensión 3 Análisis: CUADRO COMPARATIVO	Organización de las características de cada una de las tres etapas de la adolescencia en un cuadro de doble entrada.	15%
2ª	Dimensión 3 Análisis: PRÁCTICA REFLEXIVA	Elaboración de un escrito donde reconoce su grado de autoestima, autonomía, madurez y responsabilidad para relacionarlo con algún ejemplo o situación cotidiana.	20%
3ª	Dimensión 3 Análisis: ESTUDIO DE CASO	Redacción de un escrito reflexivo donde identifique la conducta de riesgo planteada en el caso “El ala rota”, asimismo realizar una opinión sobre la contribución del ambiente social al desarrollo personal.	20%
4ª	Dimensión 3 Análisis: REPORTE ABP	Elaboración de un reporte con base a una conducta de riesgo planteada en una problemática y sus posibles soluciones para la práctica de una sexualidad responsable.	20%
PIA	PROGRAMA DE ESTILO DE VIDA SALUDABLE	Representación de un estilo de vida saludable a través de un documento escrito, video o álbum.	25%
Total			100%

Nota: Es responsabilidad y obligación del estudiante CUMPLIR con las Dimensiones incluidas en la Guía de Aprendizaje para tener derecho a recibir evaluación en la Evidencia de Aprendizaje en NEXUS correspondiente a cada etapa.

Unidad de Aprendizaje: Vida Saludable y Deporte

Semestre	Frecuencias por Semestre	Frecuencias por Semana	Valor en Créditos
SEGUNDO	30	2	1

Fundamentación:

En la unidad de aprendizaje Actividad física y Desarrollo personal el estudiante analiza su situación física a través del diagnóstico de sus capacidades, mismas que le permitan adquirir un estilo de vida saludable, el uso adecuado del tiempo libre y la práctica de los valores para una convivencia sana. En cada etapa de esta unidad de aprendizaje se expresan las competencias a desarrollar, las generales de la Institución, mencionadas en el Modelo Académico del Nivel Medio Superior de la UANL, así como las genéricas con sus atributos y las disciplinares, establecidas en la Reforma Integral del Nivel Medio Superior

En la unidad de aprendizaje de Actividad física y Desarrollo personal, se ubica en el área de desarrollo humano y contribuye al perfil del egreso, el cual está bajo el enfoque por competencias por lo cual considera como marco referencial las competencias genéricas y disciplinares de la Reforma Integral de la Educación Media Superior (RIEMS). Esta unidad de aprendizaje tiene como consecuente la unidad de aprendizaje Vida Saludable y Deporte en la que los estudiantes identifican las enfermedades de una vida sedentaria y los beneficios del trabajo en equipo a través del deporte.

Este curso fue diseñado con el objetivo principal de iniciar en los estudiantes el interés por la práctica de actividades deportivas y por ende mejorar su estado físico que les ayuden en su vida personal, social y profesional. Los estudiantes que ingresan al Nivel Medio Superior en este Campo Disciplinar tienen como antecedente el haber cursado la asignatura de Educación Física en Educación Básica.

Contenido Sintético

Etapas		Número de sesiones
Primera Etapa	Salud y Ejercicio	6
Segunda Etapa	Alimentación saludable	6
Tercera Etapa	El ejercicio y el cuerpo humano	9
Cuarta Etapa	Trabajo en equipo	9
Total		30

Evaluación de 1° Oportunidad (Criterios)			
Evaluación	Valor	Contenido	Fecha
1er. Examen Parcial	No Aplica	No Aplica	No Aplica
Examen de Medio Termino	No Aplica	No Aplica	No Aplica
2do. Examen Parcial	No Aplica	No Aplica	No Aplica
Examen Global	No Aplica	No Aplica	No Aplica
Formativa	100%	Portafolio de Evidencias	Durante el semestre
Total:	100 %		

PORTAFOLIO DE EVIDENCIAS (Formativa)			
Etapas	Act.	Evidencia	Valor
1ª	Reporte Escrito	Evidencia de Nexus Reporte escrito sobre la salud y enfermedad – beneficios del ejercicio.	20%
2ª	Diseñar una Maqueta	Evidencia de Nexus Diseño de maqueta del plato del bien comer y la jarra del buen beber.	20%
3ª	Presentación Digital	Evidencia de Nexus Reporte presentación digital sobre los diferentes sistemas del cuerpo humano.	20%
4ª	Video	Evidencia de Nexus Video trabajo en equipo.	20%
	Documento escrito, video o álbum	Documento escrito, video o álbum de estilo de vida saludable.	10%
	Activación física	Activación Física	10%
Total			100%

EVALUACIÓN FORMATIVA

REGLAMENTO GENERAL DE EVALUACIONES LEYES Y REGLAMENTOS DE LA UNIVERSIDAD AUTÓNOMA DE NUEVO LEÓN

Capítulo II.- De las Evaluaciones Ordinarias y Extraordinarias

ARTÍCULO 81

El alumno que no apruebe la primera oportunidad, solo podrá participar en el proceso de evaluación de segunda oportunidad si cumple con al menos el 70% de las actividades establecidas en el programa analítico de la unidad de aprendizaje correspondiente, en caso contrario se asentará en la minuta de segunda oportunidad las siglas NC, que significa no cumplió.

NOTA: Las actividades establecidas en el programa analítico de la Unidad de Aprendizaje, son las actividades del PORTAFOLIO DE EVIDENCIAS.

EVALUACIÓN DE 2ª OPORTUNIDAD CRITERIOS

La calificación final de 2ª Oportunidad se compone de:

EXAMEN 2ª Oportunidad:	70 % (del resultado de examen)
PORTAFOLIO DE EVIDENCIAS:	30 % (del resultado una vez revisado)

EL PORTAFOLIO DE EVIDENCIAS:

Consta de todas las Evidencias señaladas en la Evaluación Formativa, se entrega **COMPLETO** a tu profesor(a) de clase al inicio de la aplicación del examen de 2ª Oportunidad.

Para tener derecho a examen de 2ª. OPORTUNIDAD, el alumno deberá:

- 1) Cubrir el costo del examen de 2ª Oportunidad en el Departamento de Tesorería, **como mínimo 24 horas** antes de su aplicación.
- 2) Acudir a presentar el examen en la fecha y hora señalado en el Calendario de Exámenes de 2ª Oportunidad.
- 3) Mostrar dentro del aula al profesor que aplica el examen, el original del RECIBO DE CAJA "pagado" emitido por el Departamento de Tesorería.
- 4) Mostrar Identificación vigente con Fotografía (Credencial Universitaria).

Sólo se aplicará examen a los alumnos que cumplan los requisitos anteriores.

La revisión de la calificación de la Evaluación de 2ª Oportunidad se realizará 72 horas después de la fecha de aplicación del examen, según el Calendario de REVISIÓN.

El alumno(a) que no acuda **DA POR ACEPTADA LA CALIFICACIÓN**.

SIASE

Sistema Integral para la Administración de los Servicios Educativos optimiza los procesos administrativos de los departamentos de la Institución para obtener información en forma oportuna y confiable.

Ventajas del sistema

- Niveles básico, medio superior, superior y posgrado.
- Alumno, maestro y padre de familia

Accesibilidad

- **TRÁMITES Y CONSULTAS DE DATOS PERSONALES, KÁRDEX, HORARIO, CALIFICACIONES**, estado de cuenta, avisos en general, pago de cuotas y becas, vía Internet.

Puedes ingresar con la liga de Internet: <http://www.uanl.mx/enlinea>



SIGUE LAS INDICACIONES DE TU PROFESOR(A) sobre la forma de consulta del sistema.

PLATAFORMA NEXUS

Nexus es una plataforma que facilita la colaboración entre alumnos y maestros en el proceso de enseñanza y aprendizaje, en su Modalidad Presencial, Modalidad a Distancia y Modalidad Mixto.

Puedes ingresar a través del SIASE.



SIGUE LAS INDICACIONES DE TU PROFESOR(A) sobre la forma de captura en plataforma y evaluación de tus Evidencias de Aprendizaje.

Microsoft TEAMS

Microsoft TEAMS es una herramienta colaborativa donde se comparten espacios de trabajo basados en equipos diseñados para mejorar la comunicación entre maestros y alumnos. Con su uso podrás integrar en un solo espacio las aplicaciones más importantes y necesarias para trabajar en equipo (chats, videoconferencias, notas y acceso a contenidos office online).





2023

Enero - Junio

RC-PAE/154
RD/07/06/22

CALENDARIO ESCOLAR

ENERO							FEBRERO						
D	L	M	M	J	V	S	D	L	M	M	J	V	S
1	2	3	4	5	6	7					1	2	3
8	9	10	11	12	13	14	5	6	7	8	9	10	11
15	16	17	18	19	20	21	12	13	14	15	16	17	18
22	23	24	25	26	27	28	19	20	21	22	23	24	25
29	30	31					26	27	28				
MARZO							ABRIL						
D	L	M	M	J	V	S	D	L	M	M	J	V	S
				1	2	3							1
5	6	7	8	9	10	11	2	3	4	5	6	7	8
12	13	14	15	16	17	18	9	10	11	12	13	14	15
19	20	21	22	23	24	25	16	17	18	19	20	21	22
26	27	28	29	30	31		23	24	25	26	27	28	29
							30						
MAYO							JUNIO						
D	L	M	M	J	V	S	D	L	M	M	J	V	S
		1	2	3	4	5					1	2	3
7	8	9	10	11	12	13	4	5	6	7	8	9	10
14	15	16	17	18	19	20	11	12	13	14	15	16	17
21	22	23	24	25	26	27	18	19	20	21	22	23	24
28	29	30	31				25	26	27	28	29	30	
JULIO							AGOSTO						
D	L	M	M	J	V	S	D	L	M	M	J	V	S
						1			1	2	3	4	5
2	3	4	5	6	7	8	6	7	8	9	10	11	12
9	10	11	12	13	14	15	13	14	15	16	17	18	19
16	17	18	19	20	21	22	20	21	22	23	24	25	26
23	24	25	26	27	28	29	27	28	29	30			
30	31												

Calendario Escolar elaborado de acuerdo al calendario UANL 2023 con fecha del 17 de agosto de 2022.

ACTIVIDADES ACADÉMICAS

Inicio de Periodo Bachillerato Presencial	23 Enero 7 Agosto
Fin de Periodo	23 Junio
Inicio de Semestre Bachillerato Mixto	**Bloque 1 28 Enero
	**Bloque 2 1 Abril (4to. Sem.) 22 Abril (2do. y 3er. Sem.)
Fecha límite de baja con derecho	22 Febrero
Curso de Habilidades	9 al 20 Enero
Exámenes Parciales y de Medio Término	1er. Parcial 13 al 24 Febrero Medio término 13 al 24 Marzo 2do. Parcial 24 abril al 4 Mayo
Exámenes Globales	29 Mayo al 9 Junio
Proceso de Asignación de Espacios	10 Junio
Exámenes de 2da. Op.	12 al 15 Junio
Exámenes de Sta. y 3era. Op.	19 y 21 Junio
Receso académico-administrativo	2, 3 y 4 Enero 6 Febrero 20 Marzo 3 al 15 Abril 1 y 15 Mayo

Dr. Martín Mario Zamarrón
Director

Arq. Brenda Arriaga Galarza
Subdirectora de Servicios Escolares

Preparatoria 16 de la UANL

Dra. Gabriela Marylú Salinas Flores
Director

MA Brenda Arriaga Galarza
Subdirectora Académica



Dra. Angela Hernández Rodríguez
Subdirectora Administrativa

MEC Hilda Cecilia del Ángel Castillo
Subdirectora de Planeación Estratégica

Informes:

Preparatoria 16 UANL
Castilla y Santander s/n Fracc. Iturbide,
San Nicolás de los Garza, N.L.
Conmutador: 80420030

www.preparatoria16.uanl.mx

 /preparatoria16  @Prepa16_UANL

- Premio Mundial de Calidad GPEA 2018.
Asia Pacific Quality Organization (APQO)
- Premio Oro en el Premio Iberoamericano de la Calidad 2016
- Premio Nacional de Calidad 2014
- Reconocimiento Platino en el Premio Nuevo León a la Competitividad
- Certificados en la Norma ISO 9001:2015
- Nivel 1 de PC SINEMIS